

Une info à nous transmettre? Une histoire à nous raconter? Ecrivez-nous à web@20minutes.ch

Projet professionnel

26 août 2018 11:57; Act: 26.08.2018 12:25

Le secteur jeunes des EPI s'agrandit à Genève

A Genève, les Etablissements publics pour l'intégration augmentent l'offre de prise en charge des jeunes en quête d'un avenir professionnel.



Delphine et Fabian. (Photo: Keystone/Martial Trezzini)

«Je n'ai pas fini le cycle d'orientation», Delphine, une Genevoise de 17 ans. En dépression, elle a dû fréquenter un centre thérapeutique de jour. «Depuis ça va mieux. Mais sans diplôme, c'est difficile». Passionnée d'animaux, elle vise un certificat fédéral de capacité (CFC) de gardienne d'animaux.

Delphine a été placée aux EPI par l'assurance invalidité (AI) pour un bilan de compétences afin de déterminer une orientation professionnelle. Depuis la mi-juin, elle fréquente les ateliers du 111 rue de Lyon avec une quinzaine d'autres jeunes, principalement des garçons. Ce mercredi matin, elle est concentrée sur une mosaïque de petites perles.



inRead invented by Teads

Bien loin de son objectif professionnel, cet exercice permet toutefois de tester sa coordination, sa précision ou encore sa résistance. Les divers ateliers proposés, dont la création d'une lampe de chevet en bois ou de dominos, permettent d'évaluer les aptitudes physiques, d'apprentissage et d'intégration sociale des jeunes. Ces aptitudes seront déterminantes pour leur orientation.

Phase difficile

Au final, 60% d'entre eux pourront intégrer le circuit économique classique, 20% des ateliers encadrés, alors que 10 à 20% ne pourront pas travailler pour des raisons médicales, relève Véronique Thiaudière, cheffe du secteur jeunes.

«Plus que les limitations, ce sont les capacités qui nous intéressent», souligne Christophe Girardet, maître de réadaptation professionnelle. Au terme de l'évaluation qui est basée sur une méthode systémique, il y a souvent une phase difficile où le jeune doit faire le deuil de son projet professionnel idéalisé, relève M. Girardet.

Parmi les jeunes de 15 à 28 ans pris en charge aux EPI, un tiers doit faire face à un problème physique, un tiers a des difficultés d'apprentissage et un tiers souffre de problèmes psychiques. Les pathologies complexes multifactorielles sont de plus en plus fréquentes, relève Rolf Gobet, directeur des services socio-professionnels des EPI.

Un cadre bienveillant

Fabian, 19 ans, rêve de devenir assistant socio-éducatif pour s'occuper d'enfants. Après de nombreuses péripéties et de longues périodes de déscolarisation, le jeune homme, qui a aussi connu des problèmes avec d'autres élèves, a été envoyé par l'AI aux EPI.

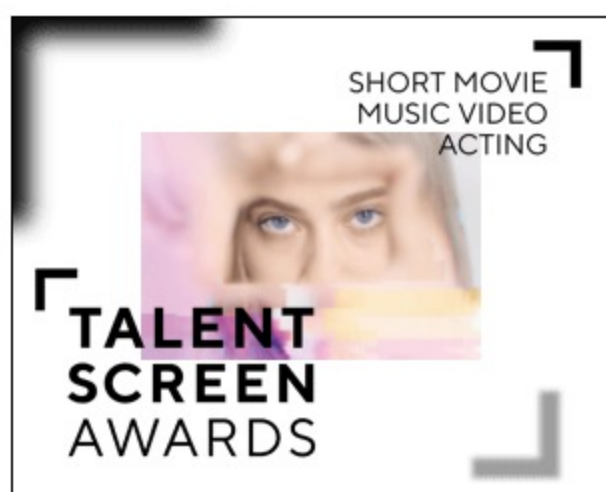
A 17 ans, David aimerait suivre la même formation. L'adolescent a terminé sa scolarité obligatoire, mais a galéré depuis pour trouver un apprentissage. Il apprécie le cadre bienveillant des ateliers des EPI. «Cette fois, il y a tout pour que je réussisse», se réjouit-il.

Les EPI, qui ouvrent en septembre une cinquième unité pour les jeunes, en accueillent 75 pour l'heure, dont deux Fribourgeois et un Vaudois. Ils étaient 65 en 2017 et seront 80 en 2019. «Le secteur jeunes des EPI répond aux besoins de l'AI», précise Véronique Thiaudière.

«Sur mesure»

Les EPI proposent un dispositif «sur mesure et tout en un», souligne Alain Kolly, leur directeur général. Avec 19 collaborateurs, les jeunes sont pris en charge du bilan de compétences jusqu'à la fin du processus. Une quarantaine de métiers sont proposés dans les ateliers de production et les EPI travaillent également avec un solide réseau d'entreprises partenaires.

L'AI est prête à financer ce cursus encadré qui dure au minimum deux ans, mais qui peut aller au-delà. En effet, former un jeune pendant plusieurs années revient moins cher que de lui verser une rente à vie, selon Véronique Thiaudière.



Rome

Face au flot de touristes, la fontaine de Trevi suffoque



La mairie de Rome a plusieurs fois émis le souhait d'installer un accès contrôlé à l'oeuvre baroque pour désengorger le site.

Etats-Unis

Ils versent les cendres de leur père, la mort resurgit



Un pilote de l'armée américaine est décédé et son frère a été grièvement blessé lors d'un crash survenu vendredi dans le Massachusetts.

Birmanie

Un barrage se rompt, des milliers de sinistrés



On ignore encore le bilan exact des victimes, après la rupture d'une retenue d'eau, au nord-est de la capitale birmane.

Allemagne

Il y a 30 ans, un show aérien virait au drame



Les proches des victimes et les autorités locales ont commémoré ce mercredi la catastrophe de Ramstein, qui avait coûté la vie à 70 personnes en 1988 lors d'un meeting.

OTTO'S Valise rigide Sole
 CHF dès **39.90** Prix hit
 DÉCOUVRIR MAINTENANT >

microspot.ch
129.-
 ZHIYUN Smooth 4

Sécheresse

Cette année, le bostryche s'est régalé



La sécheresse de cette année est une aubaine pour le coléoptère, qui a pu coloniser de nouveaux sites.

Uri

Un policier ivre tire sur le balcon de son voisin



Un agent des forces de l'ordre a été suspendu de ses fonctions et se retrouve sous le coup d'une plainte pénale pour avoir attaqué son voisin avec sa carabine à air comprimé.

Suisse

La SSR obtient une concession limitée à 4 ans



La SSR est invitée à rajeunir son public grâce aux nouvelles technologies, les plus jeunes délaissant les médias classiques au profit d'Internet.

Tribunal fédéral

Orlati: Fabien Dunand encore débouté



L'ancien rédacteur en chef de 24 heures débouté à nouveau par le Tribunal fédéral dans l'affaire qui l'oppose au groupe Orlati.

Canton de Genève

La Tribune a un nouveau rédacteur en chef



Frédéric Julliard remplace Pierre Ruetschi qui a quitté la fonction qu'il occupait à la Tribune de Genève depuis 2006.

on off i

J'aime 125
 Partager
 Tweeter
 G+
 Mail

Sur ce sujet



Suisse: Le temps d'enseignement au gymnase en baisse

Genève: Le prix du parking quintuple dans les écoles

Genève: Une carte pour se fournir en matériel scolaire

Genève: Les tpg seront prêts pour la rentrée

Une faute?

Signalez-la-nous!