

L'univers des epi



L'année des collaborations

Le deuxième exercice des EPI est marqué par de nouvelles synergies développées entre les services, qui bénéficient aux usagers qui se sont vu offrir plus de possibilités.

Les moyens des EPI permettent de répondre rapidement aux besoins en profitant des avantages des économies d'échelle. Les finances correspondent aux prévisions.

La taille des EPI offre des possibilités de carrières nouvelles au personnel.

La qualité est attestée par des évaluations internes et externes et par l'obtention de la certification qualité ISO 9001.



Accueil des résidences des Bains et des Pâquis

Anciennement gérées dans le cadre des Hôpitaux Universitaires de Genève HUG, elles rejoignent le service des résidences en offrant 36 places à des personnes handicapées psychiques.

Création d'un secteur commercial

au sein du service des ateliers pour assurer le contact avec plus de 2000 clients.



Regroupement du secteur de l'accompagnement à domicile

pour les personnes handicapées mentales et psychiques.



Création d'un centre informatique

regroupant les serveurs des EPI sur le site de La Combe.

Acceptation d'un projet de loi

pour l'achat d'un immeuble et sa rénovation pour créer une résidence pour personnes handicapées psychiques de 23 places à la rue Cavour.

Les EPI sont certifiés ISO 9001



Le chevalier des EPI

En collaboration avec Copyrart, tous les services des EPI créent et offrent une œuvre monumentale exposée sur la Rotonde du Mont-Blanc pour remercier la population genevoise de son soutien.



L'association Copyrart

spécialisée dans la création d'œuvres décoratives pour les espaces publics, rejoint les EPI avec son offre de 21 places de travail.



7 et 8 septembre, les EPI organisent un congrès

sur l'intégration par le travail et les projets de vie.

Ouverture d'un centre à la route des Jeunes

regroupant des activités d'évaluation socioprofessionnelles, d'apprentissage et des ateliers de production dans un nouveau concept transversal.

Ouverture du centre de jour de la Servette

dans les anciens locaux de la boutique, le service propose 8 places aux personnes handicapées mentales.



Création d'un secteur transport et entretien

qui offre 52 places de travail au service des ateliers.



2009

Pose de la 1ère pierre de la future résidence Thônex II

destinée à des personnes handicapées mentales dépendantes.



Calvin'09

Le service des ateliers participe à l'événement de l'année avec ses créations et ses stands.

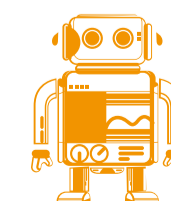


Ouverture de la 3ème boutique Epsetera

à la rue Grand-Pré avec une boutique artisanale et un Copy-shop.



Ateliers & boutiques
epsetera
Acacias Carouge Grand-Pré



2010

Ouverture de la résidence Thônex II



...et des projets

Un congrès traitant de projets novateurs pour l'intégration au travail des personnes handicapées ou en difficulté d'insertion ainsi que ceux qui concernent les personnes qui ne peuvent travailler sera organisé par les EPI en septembre 2010.

Dans un projet commun novateur, le service des ateliers et le service d'évaluation et de réadaptation professionnelle abandonneront différents sites pour réunir, dans un même espace dans la zone industrielle de la route des Jeunes, des activités d'évaluation socioprofessionnelle et de formation et des places de travail.

L'association Copyrart, spécialisée dans l'accueil de personnes en demande d'emploi et dans la réalisation d'œuvres artistiques pour les espaces publics a rejoint les EPI le 1er janvier 2010.

La résidence de Thônex II pour les personnes handicapées mentales dépendantes ouvrira ses portes en automne 2010.



Des réalisations...

De nouveaux secteurs transversaux ont été créés: Culture et Loisirs, Commercial, Transport, Entretien et un Centre informatique pour gérer les 550 postes des EPI.

Les deux services qui prennent en charge les personnes handicapées psychiques et mentales ont mis en place un secteur commun pour l'accompagnement à domicile.

Le service des personnes handicapées psychiques a accueilli les foyers des Bains et des Pâquis des HUG. Il a pu déménager une résidence devenue obsolète dans de nouveaux locaux dans le quartier du Canada de Vernier. Un projet de loi a été voté par le Grand Conseil pour l'achat d'un immeuble pour créer une résidence de 24 places à la rue Cavour en 2011.

Les ateliers ont inauguré la 3ème boutique EPSETERA à la rue du Grand-Pré qui comprend un espace de vente artisanale et un copy-shop.

Le service des personnes handicapées mentales a ouvert un nouveau centre de jour de 8 places dans les locaux réaménagés de l'ancienne boutique EPSETERA de la Servette.

Les locaux du service d'évaluation et de réadaptation professionnelles ont été transformés pour mieux répondre aux besoins des évaluations.

CONSEIL D'ADMINISTRATION

Présidente Mme Claude Howald

Membres
Mme Monique Baud
M. John Chappuis
M. Gérald Crettenand
M. Christian Frey
Mme Bérengère Gautier
Mme Véronique Girardin Canonica
M. René Kameron
Mme Anne-Marie Oberson
M. Michel Pluss

DIRECTION GÉNÉRALE

Directeur général M. Marc-André Baud
Directeur général adjoint M. Alain Glauser
Assistante de Direction Mme Tatiana Monaro

SERVICES

SERVICE DES RÉSIDENCES
ET DES ATELIERS DE DÉVELOPPEMENT PERSONNEL
POUR PERSONNES HANDICAPÉES MENTALES

Directrice: Mme Marie-Christine Traoré
rte d'Hermance 63 | 1245 Collonge-Bellerive
Tél. +41 22 855 93 00

SERVICE DES RÉSIDENCES
ET D'ACCOMPAGNEMENT À DOMICILE
POUR PERSONNES HANDICAPÉES PSYCHIQUES

Directrice: Mme Michèle Trieu
rte d'Hermance 63 | 1245 Collonge-Bellerive
Tél. +41 22 855 93 00

SERVICE D'ÉVALUATION
ET DE RÉADAPTATION PROFESSIONNELLES

Directeur: M. Aldo Tacchini
rte de Chêne 48 | 1208 Genève
Tél. +41 22 949 03 01

SERVICE DES ATELIERS

Directeur: M. Serge Lançon
ch. de La Pallanterie 10 | 1252 Meinier
Tél. +41 22 949 03 11

CENTRE D'EXPERTISE MÉDICALE

Médecin responsable: M. Ulrich Ackermann
av. de Champel 24 | 1206 Genève
Tél. +41 22 949 04 03

SERVICE ADMINISTRATIF ET TECHNIQUE

Directeur: M. Ivo Silva
rte d'Hermance 63 | 1245 Collonge-Bellerive
Tél. +41 22 855 93 00

info@epi.ge.ch - www.epi.ge.ch

Les EPI sont membres



Institutions sociales suisses pour personnes handicapées

CHIFFRES CLÉS 2009

- 460 places de travail pour personnes handicapées ou en difficultés d'insertion
- 150 résidents handicapés mentaux
- 90 résidents handicapés psychiques
- 75 personnes handicapées sont suivies à domicile
- 140 personnes handicapées fréquentent les centres de jour
- 600 personnes pour une évaluation professionnelle
- 200 expertises médicales
- 497 postes pour 616 collaborateurs (y compris auxiliaires)
- 27 apprentis et 60 stagiaires en formations professionnelles
- 31 sites

La charte éthique des EPI

Les EPI s'engagent à promouvoir

la participation

- Implication des personnes concernées
- Construction d'une culture d'entreprise partagée
- Politique de communication transparente et assumée

la citoyenneté

- Reconnaissance des droits et devoirs de chaque individu
- Aide et conseil pour l'accès à l'emploi et au logement
- Reconnaissance et respect: des croyances, des pratiques religieuses, de l'amour et de la sexualité
- Engagement en matière de développement durable (protection de l'environnement et responsabilité sociale)

L'institution pour tous au service de chacun

l'autodétermination

- Reconnaissance et respect de l'autonomie et de la liberté de faire ses choix
- Valorisation des compétences sociales et professionnelles

l'intégration

- Exercice du rôle social
- Évaluation régulière
- Équité de traitement
- Partenariat avec le réseau
- Sensibilisation de la population à l'importance de l'intégration des personnes en situation de handicap

EN 2009, LES EPI ONT REÇU LE SOUTIEN DE

- La République et Canton de Genève
- La Commune de Collonge-Bellerive
- La Loterie Romande
- La Fondation Handicap Mental et Société FHMS
- La Banque Pictet
- Les Services Industriels de Genève

Ainsi que des dons d'une grande entreprise horlogère qui désire rester anonyme

FINANCES 2009

CHARGES	CHF
Charges du personnel	60'375'719
Frais médicaux	100'027
Alimentation	2'855'681
Entretien	1'922'729
Entretien immeubles, mobilier, véhicules	1'333'865
Locations et intérêts	2'746'831
Charges tacites	4'089'747
Amortissements immeubles	1'092'370
Amortissements équipement	1'277'717
Eau et énergie	1'022'206
Documentation et frais de séjours	307'873
Frais d'administration	1'645'757
Achat marchandises et matériel pour ateliers	1'440'640
Autres charges d'exploitation	4'639'589
TOTAL DES CHARGES	84'850'751

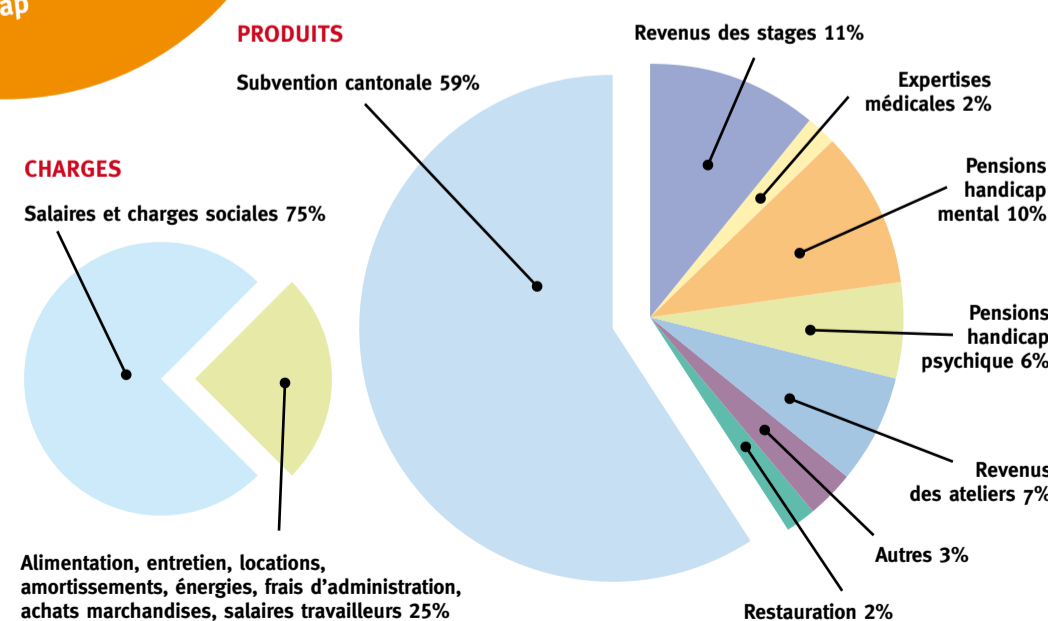
PRODUITS	CHF
Revenus des stages - Service de réadaptation	8'526'868
Revenus des expertises médicales	1'778'134
Revenus des pensions	13'083'079
Revenus des ateliers de production	4'295'715
Revenus locations et intérêts	136'256
Revenus de la restauration	857'723
Autres revenus	3'114'256
Subvention cantonale de fonctionnement	46'053'539
Subvention cantonale pour prestations tacites	4'089'747
Produits différés	1'415'796
TOTAL DES PRODUITS	83'351'114

BILAN

ACTIFS	CHF
Liquidités	10'428'258
Débiteurs	4'830'611
Stocks	740'610
Travaux en cours	624'470
Actifs transitoires	1'566'136
Immeubles	37'120'870
Équipement	9'141'071
Immobilisations financières	247'241
TOTAL DES ACTIFS	64'699'268

PASSIFS	CHF
Fournisseurs / Créanciers	1'985'963
Créancier Etat de Genève (CIIS)	408'628
Dépôts des résidents	149'319
Passifs transitoires	271'306
Engagements de leasing	480'982
Dettes hypothécaires	16'534'550
Dettes envers l'Etat de Genève	1'544'865
Intérêts de la dette envers l'Etat	42'484
Provision pour plan encouragement retraite	1'022'600
Provision heures dues	848'574
Fonds affectés pour investissements	30'684'348
Don de la Loterie Romande	1'773'836
Fonds propres	8'930'288
Dons et legs	21'526
TOTAL DES PASSIFS	64'699'268

Sous réserve du contrôle de l'organe de révision
Tous les montants sont en francs suisses



IMPRESSUM

Conception graphique
Aurélië Bringolf
Réalisation
EPI Atelier Communication

Impression
Imprimerie du Moléson
Tirages
5'000 exemplaires



Rapport de gestion 2009

Les EPI 2009 c'est...

...une institution qui a rédigé sa charte et affirme de manière concrète ses valeurs éthiques communes;

...plus de 30 lieux d'accueil et de travail qui prennent en charge des personnes en situation de handicap mental, psychique, social et avec mobilité réduite;

...des locaux sans barrière et des lieux de vie et d'activités équipés des technologies les plus modernes;

...des professionnels engagés dans l'encadrement, l'accompagnement, l'intégration qui se voient offrir de nouveaux chemins de carrière;

...des clients fidèles et concernés qui confient des mandats de longue durée et fréquentent les boutiques EPSETERA avec assiduité;

...des mesures socio-professionnelles de pointe visant l'intégration et répondant aux exigences des partenaires qui confient des mandats d'évaluation, de formation et d'insertion;

...une capacité renforcée d'intervention précoce pour répondre aux demandes nouvelles;

...des boutiques, des restaurants, un service interne de nettoyage et de logistique et, prochainement, une buanderie modèle à Thônex, qui offrent des places d'apprentissage et de travail.

En bref, les EPI 2009 se sont développés sur la logique de la pertinence et de l'efficacité à tous les niveaux de leur organisation, comme le veut la loi et le marché, dans le souci permanent de servir des réponses adéquates aux demandes qui se diversifient et évoluent rapidement.

Alors... bravo et merci à toutes celles et ceux qui font les EPI!

Claude Howald,
Présidente des EPI

Le navire amiral a pris le large

Année de consolidation pour les tout jeunes établissements publics pour l'intégration (EPI), 2009 aura permis à ce navire amiral de l'intégration de voguer en haute mer. La haute mer, c'est bien sûr la crise économique. Elle ne nous facilite pas la tâche. Malgré cela, les EPI ont maintenu le cap, celui d'une véritable entreprise.

La naissance des EPI a fortement sollicité l'ensemble des équipes. Des pratiques ont évolué, des métiers ont dû apprendre à se côtoyer. Je suis conscient de ce qu'une telle évolution exige d'efforts et de remises en question. Mais elle a un sens: nous voulions regrouper les compétences, les amener à se compléter et à se réinventer mutuellement.

Aujourd'hui, les EPI ne sont plus le simple résultat de la fusion d'entités éparses. Ils ont acquis leur propre identité, incarnée de belle manière par l'édifice de la Pallanterie ou par la troisième boutique Epsetera, où collaborent des chômeurs et des personnes en situation de handicap. Là aussi, il a fallu surmonter des a priori, des craintes, pour démontrer qu'une telle collaboration pouvait être profitable à tous.

2010 restera, sur le plan économique, une année difficile. Mais les EPI sont bien armés pour l'affronter et ils ont toute la confiance du Conseil d'Etat. J'en profite pour remercier chaleureusement la direction, le conseil d'administration et le personnel, pour les efforts accomplis jusqu'ici, en faveur des personnes handicapées ou en situation difficile.

François Longchamp,
Président du Conseil d'Etat
et en charge du Département de la solidarité et de l'emploi (DSE)



Le chevalier des EPI, réalisé en collaboration avec Copyrart, association qui a rejoint les EPI en janvier 2010.